

来也

Gartner

Cool
Vendor
2018

UiBot **RPA**

构建数字化劳动力

欢迎报名试用
来也科技 UiBot



什么是RPA？

全称“机器人流程自动化”

通过特定的“机器人软件”，模拟人类在PC上的操作，按规则自动执行流程任务。

RPA的特点



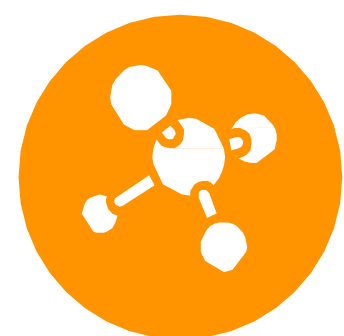
日常重复性工作



规则与逻辑明确



跨系统数据集成



数据搜集、检索、汇总

RPA的优势

● 普适工作

技术无关性和非侵入性，跨系统工作；
7X24的连续工作

● 精准可控

正确率更高，工作情况可被全面监控及跟踪，以备审计

● 快速应用

快速构建，并可根据业务的变化迅速调整

目录

市场背景

应用范围

产品特点

应用案例

展望未来

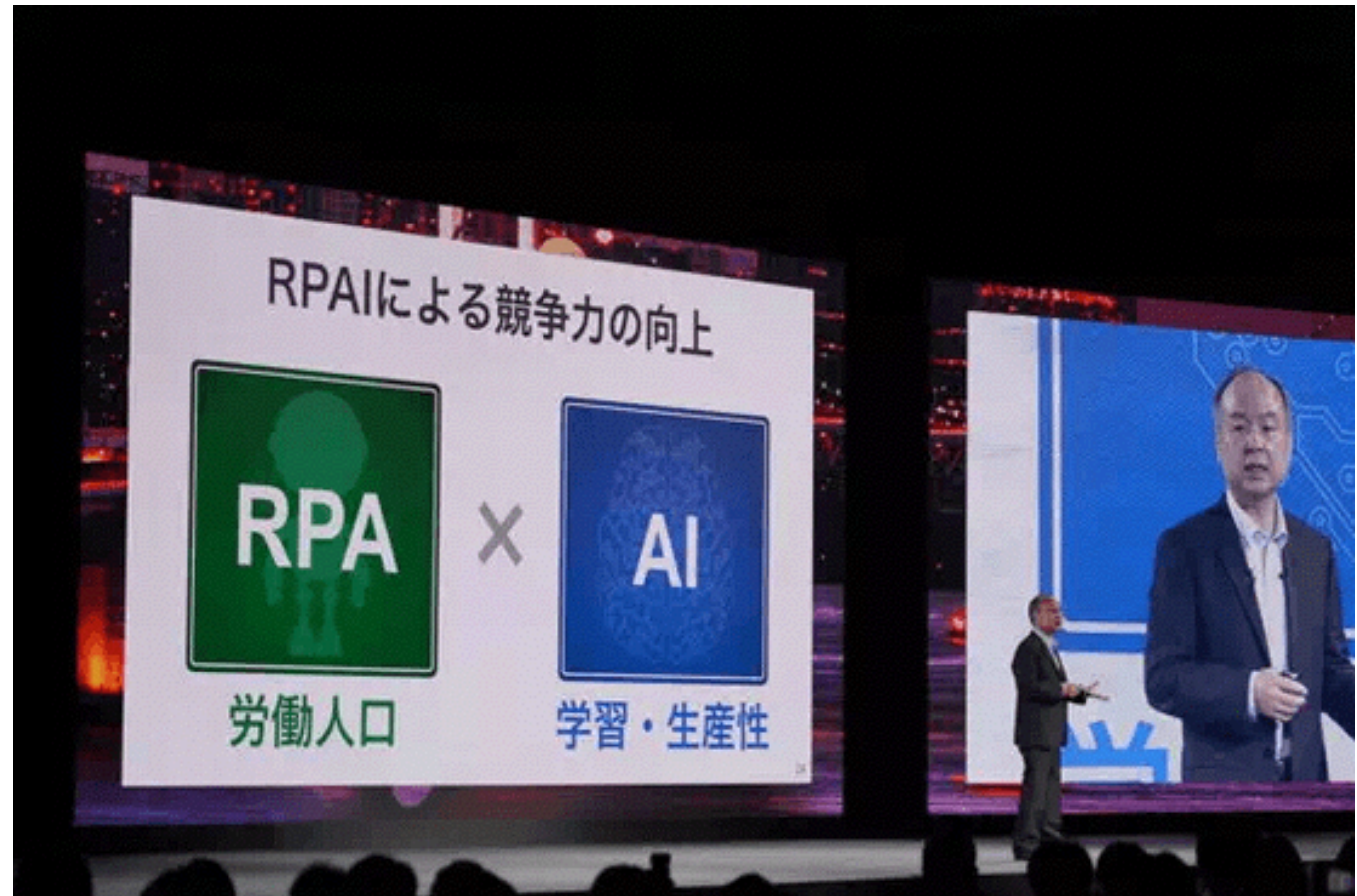
公司简介

市场背景

软银孙正义：

“世界将通过RPA+AI，实现第二次的经济大飞跃。”

——IMAGINE TOKYO 2019

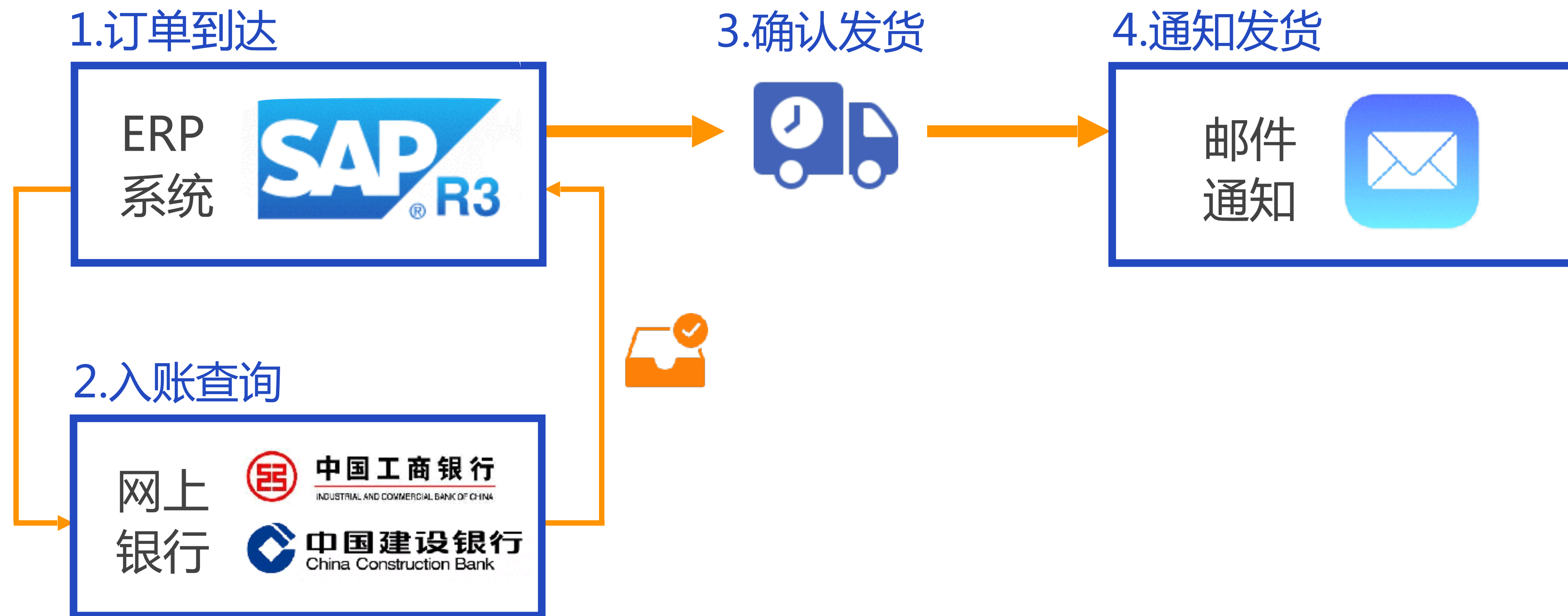


人力成本持续增高，RPA成为热点

“四大”用RPA构建“财务机器人”，并迅速向其他领域拓展 Robotic Process Automation (机器人流程自动化)



场景二：收款审批



共性问题

人力资源密集

人力成本高昂
离职率居高不下

时间窗口有限

每月仅有限定的几天
时间紧、任务重



易出错

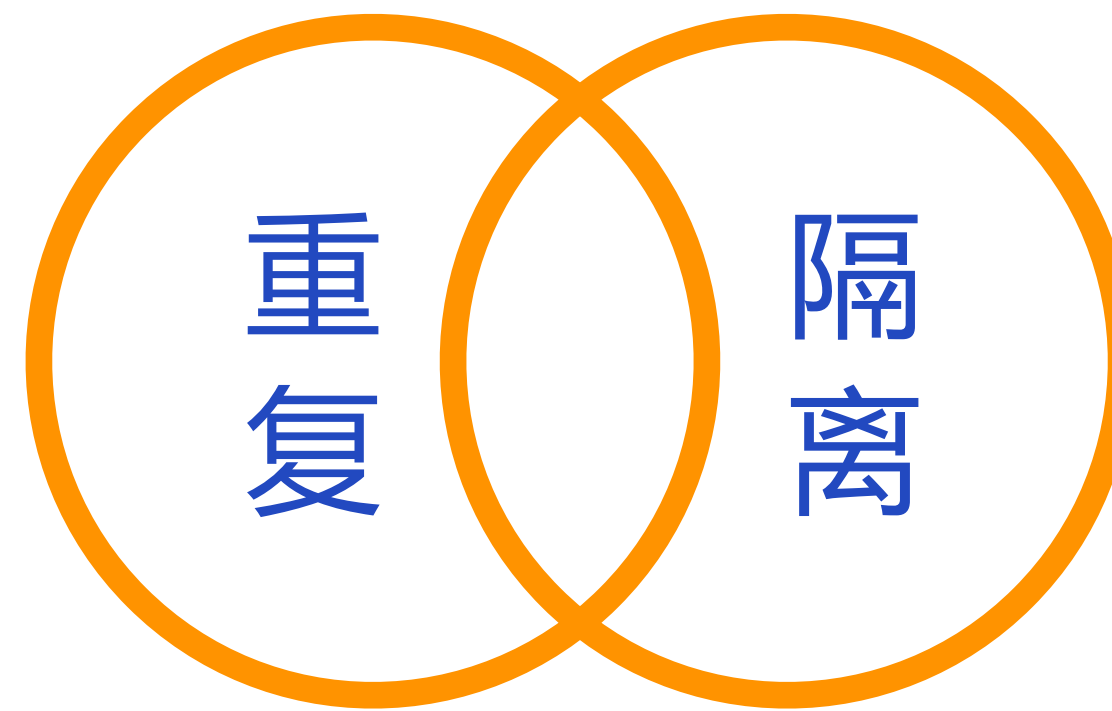
确认后不可撤销
出错后果严重

操作不可追溯

操作过程没有记录
审计难度大

问题本质

- 简单业务重复作业
耗费大量人力及时间
- 业务规模的快速增长
难以按需应变
人力培训成本高



- 部门间信息不共享
跨部门合作沟通成本高周期长
- 企业系统间的业务操作
处理效率低下



- 1980年以来，办公室的生产率只提高了 3%
- 而同期的工厂生产率提高了 75%

应用范围

RPA：能将人工操作自动化的机器人软件

适用：重复、固定规则、跨系统的软件操作

应用范围



能做

- 业务流程中的人工操作
- 录入数据、合并信息、自动计算、汇总统计
- 管理和监控业务流程
- 根据既定的业务逻辑进行判断



不能做

- 直接操作于硬件
- 非线上或非系统的操作
- 对业务流程进行主观判断

从“财务机器人”到RPA

人力资源

- 员工数据维护
- 离职信息维护
- 薪酬、福利账实核对
- 个税申报
- HR系统权限维护
- 培训提醒
- Offer生成及发放
- 报告

财务管理

- 会计科目维护
- 会计凭证处理
- 对账
- 发票验真及认证
- 纳税申报
- 银企对账
- 资金头寸日报
- 固定资产数据维护
- 营收稽核
- 收款提醒
- 结账
- 报告

审计与风控

- 按规则抽样
- 审计信息核对
- 流程合规检查
- 流程分析
- 报告

采购管理

- 供应商数据维护
- 采购台账数据自动维护
- 采购台账与系统数据核对
- 应付账款提醒
- 开票信息提供
- 月结
- 报告

库存管理

- 物料数据维护
- 库存数据维护
- 物流系统与库存数据核对
- 库存账实核对
- 月结
- 报告

销售管理

- 客户数据维护
- 销售台账自动维护
- 销售台账与系统数据核对
- 返利价差数据
- 维护
- 信用数据维护
- 应收账款提醒
- 自动开票
- 月结
- 报告

产品特点

UiBot由按键精灵创始团队设计研发



- 2001年创立，至今已累计**3亿**用户量
- PC、手机等常见客户端版本，技术领先
- 2006年创立开发者生态圈，**上万名**活跃开发者
- 独创的**可视化中文**编程，零基础可掌握

UiBot : 专注RPA平台

UiBot致力于为企业构建最强大易用的国产RPA平台
打造中国最大的RPA共赢生态，与合作伙伴共同做大做强



实施方

场景调研和分析
流程设计和开发
培训最终用户
维护和迭代
通过服务费盈利

咨询机构、会计师事务所、
企业IT部门



平台方

研发预制件
提供开发和部署的便利
培训开发人员
通过软件授权费盈利

RPA产品和技术实践者



使用方

挖掘使用场景
组织上线使用
效果评估和推广
通过降低人力成本而受益

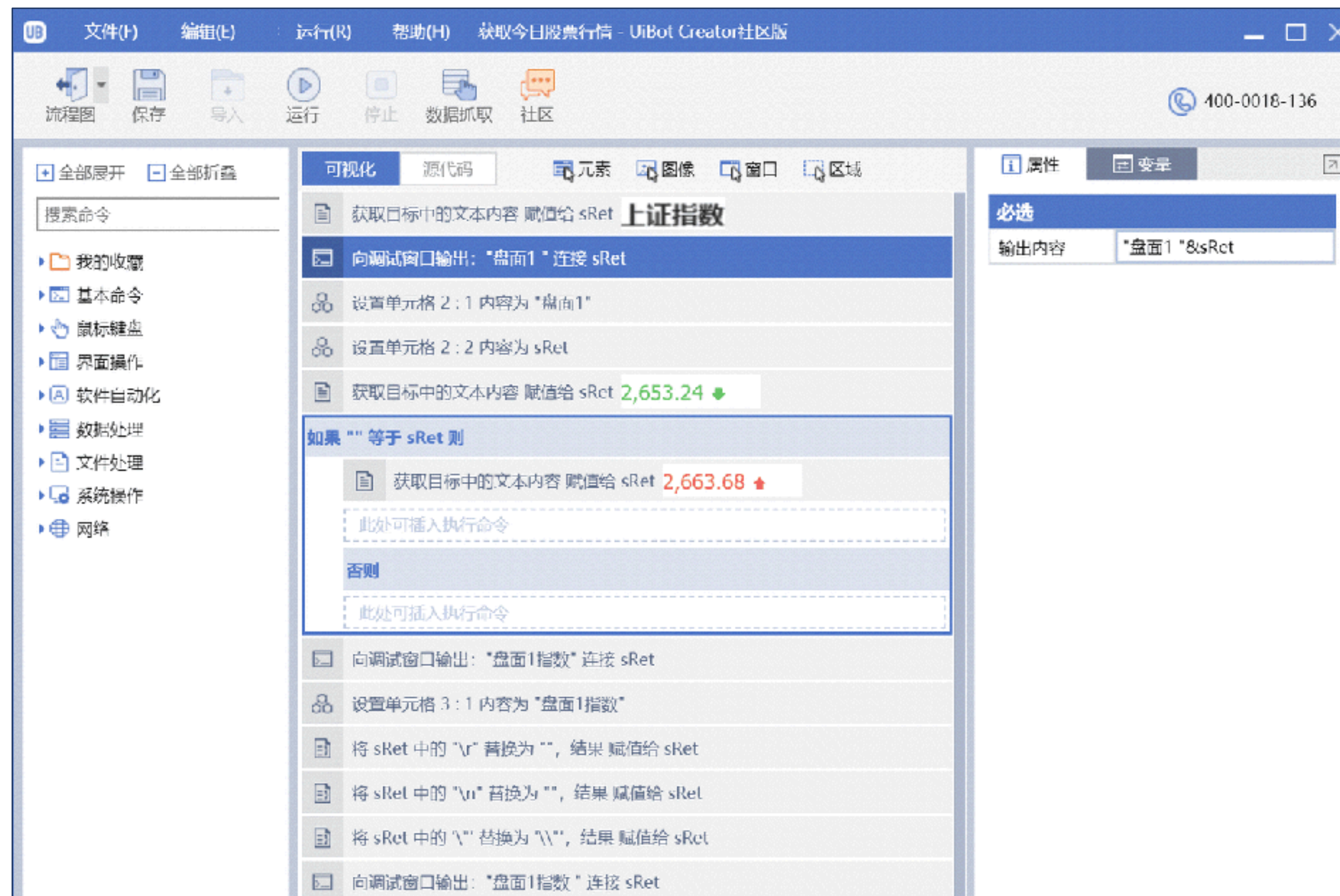
大型企业、银行、政府部门



- **Creator**：创造者即开发工具，用于搭建机器人或建立软件机器人的配置。
- **Worker**：劳动者即运行工具，供用户运营已有机器人或查阅运行结果。
- **Commander**：指挥官即控制中心，用于多个软件机器人的部署与管理。

可视化视图

- 流程细节的中文显示
- 最终用户可读懂
- 鼠标拖拽修改
- 包含界面元素、图像、窗口、区域的识别
- 内置300+命令，可进一步扩充



The screenshot displays the UiBot Worker interface. On the left is a dark sidebar with navigation icons for '运行记录' (Execution Record), '连接状态' (Connection Status), and '无人值守' (Unattended). The main area has a blue header with the 'UiBot Worker' logo and a vertical menu with '我的流程' (My Workflows), '运行记录' (Execution Record), '设置' (Settings), and '人机交互' (Human-Machine Interaction). The central part shows a table of workflow execution records:

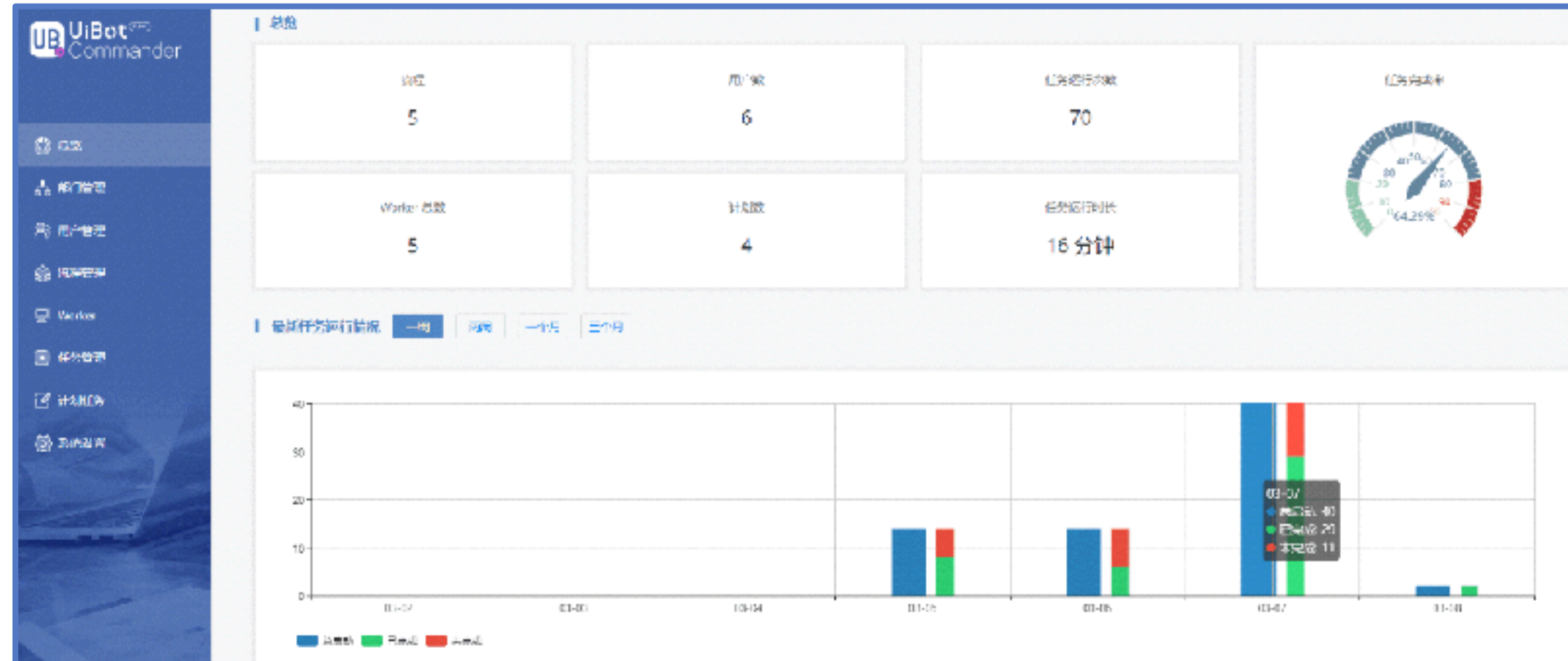
序号	流程	启动方式	开始/结束时间	运行时长	结果	操作
10	自动填写身份信...	本地	2019-03-28 14:24:27 2019-03-28 14:25:00	33秒	运行成功	查看详情
11	自动填写身份信...	本地	2019-03-28 14:20:30 2019-03-28 14:20:56	25秒	运行成功	查看详情
12	自动填写身份信...	本地	2019-03-28 14:20:24 2019-03-28 14:20:24	0秒	运行中断	查看详情
13	自动填写身份信...	本地	2019-03-28 14:19:31 2019-03-28 14:19:32	0秒	运行中断	查看详情

Below the table, a '日志详情' (Log Details) window is open, showing the following log entries:

```
[2019/2/27 21:43:26] 流程开始运行  
[2019/2/27 21:44:27] 目标已捕获  
[2019/2/27 21:45:28] 准备提交表单  
[2019/2/27 21:46:29] 提交表单  
[2019/2/27 21:47:30] 表单提交完成  
[2019/2/27 21:47:30] 流程结束
```

At the bottom of the log window, there are navigation controls: '<<' (previous), '2' (current page), and '>>' (next).

- 人机/无人双模式，可切换完整的运行时环境
- 自动打包流程所需的扩展
- 日志、视频记录，便于追溯



- 总览视图和任务管理视图
- 集中式的策略管理和版本管理
- 邮件、短信、微信告警

The task management interface includes a table with the following data:

序号	机器人	工作单	创建时间	开始时间	运行时间	状态	结果	操作	日志
1	测试流程1	admin测试机器	2019-02-28 18:40:04	2019-02-28 18:40:04	3分钟	完成	成功	查看日志	
2	测试流程2	admin测试机器	2019-02-28 18:37:55	2019-02-28 18:39:10	0秒	已中止	失败	查看日志	
3	测试流程1	admin测试机器	2019-02-28 18:32:59	2019-02-28 18:32:25	0秒	已中止	失败	查看日志	
4	机器人LY	admin测试机器	2019-02-28 18:40:10	2019-02-28 18:41:05	0秒	已中止	失败	查看日志	
5	测试流程1	admin测试机器	2019-02-28 18:16:18	2019-02-28 18:17:25	0秒	已中止	失败	查看日志	

- 可按开发、测试、生产模式规定权限
- 支持分支机构管理
- 流程分配和计划任务

欢迎报名试用
来也科技 UiBot

